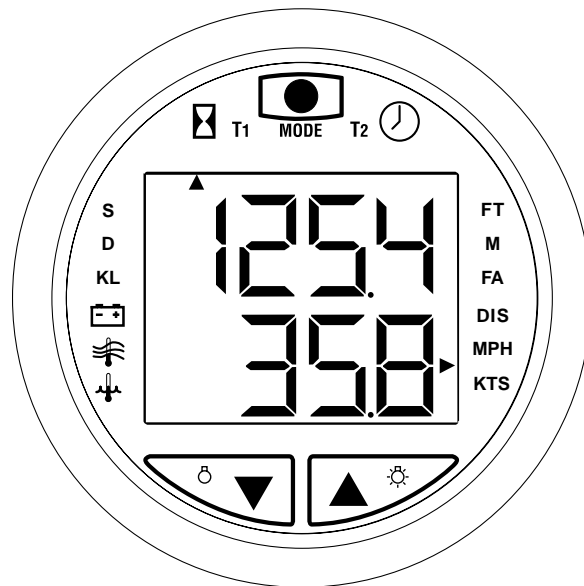


Faria®

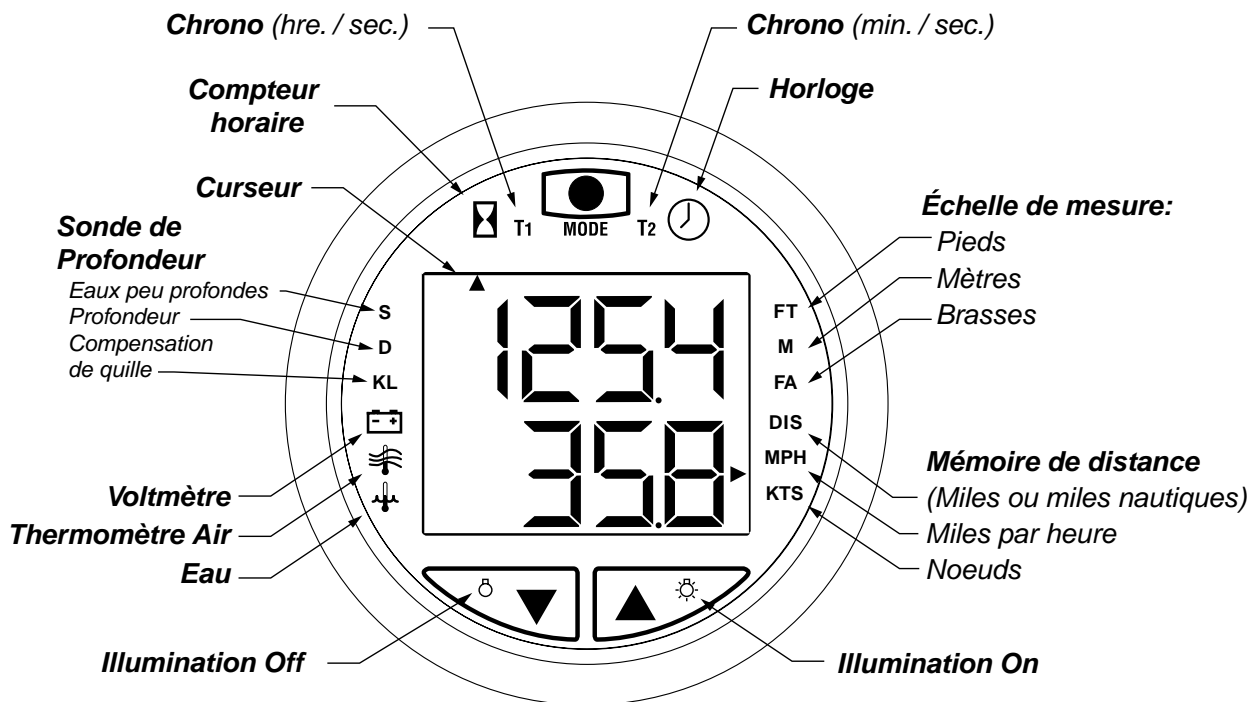
Systeme Pilot

Notice d'installation et guide d'opérations



Faria® **MARINE**
INSTRUMENTS
ISO 9001 Registered

385 Norwich-New London Turnpike, Uncasville, CT USA 06382-0983
Tel: (860)-848-9271 Fax: (860)-848-2704 Customer Service: (800)-473-2742 ext.1229
Internet: www.faria-instruments.com e-mail faria@faria-instruments.com



Touches tactiles

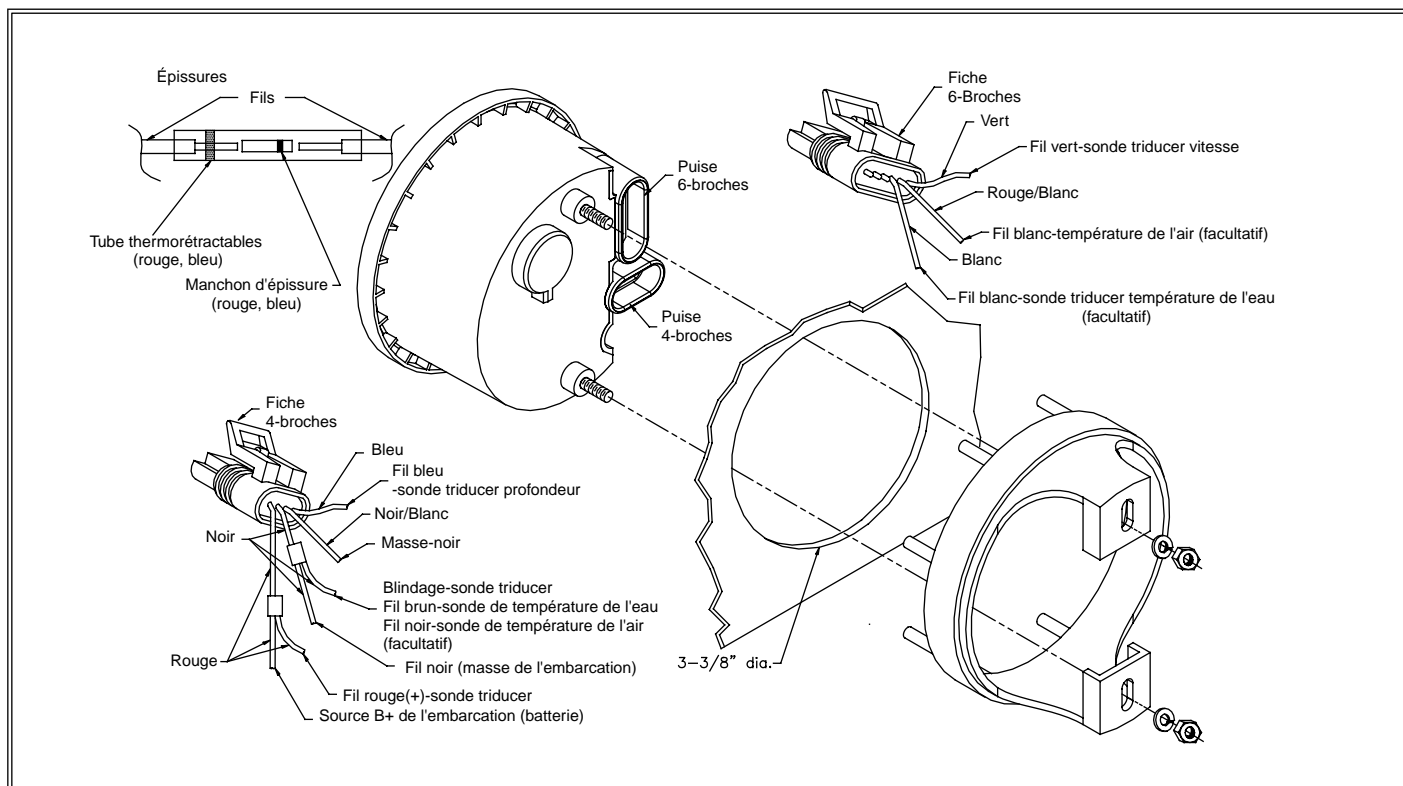
Description:

Le système **Pilot** de Faria est un instrument multifonctions conçu pour permettre l'affichage simultané sur un écran à cristaux liquides, de deux fonctions distinctes provenant de plusieurs sources. Les diverses fonctions disponibles de l'instrument sont représentées ci-haut.

ATTENTION : La sonde de profondeur n'est pas un appareil de navigation et ne peut être employé afin de prévenir l'échouage du navire, résultant ainsi en bris majeurs et risques de blessures corporelles. Naviguez toujours prudemment et à vitesse réduite en eaux peu profondes, car l'échouage ne pourrait être évité s'il survenait une variation trop rapide de la profondeur.

Index :

Notice d'installation	2
Utilisation	3
Afficheur supérieur	4
Profondeur	4
Chronomètre	5
Horloge	5
Compteur horaire	5
Afficheur inférieur	
Indicateur de vitesse et mémoire de distance	6
Thermomètre eau / air	6
Voltmètre	7



Installation:

ATTENTION: La batterie doit être débranchée avant de procéder à l'installation de l'instrument.

NOTE: Un maximum de **6 lb-pi** de force dynamométrique doit être appliqué lors de la pose des écrous retenant la bride arrière du boîtier. Une force supérieure pourrait endommager l'instrument Pilot et annuler la garantie.

1. Sur le tableau de bord, effectuer une ouverture de 3-3/8" et y insérer l'instrument. Fixer ensuite la bride arrière.

Installer la sonde multifonctions Triducer selon la notice de Airmar Technology Corporation (incluse). Tresser ensuite le faisceau de câble de la sonde, vers l'instrument Pilot. Y relier les fiches correspondantes de 4 et 6 broches respectivement, tel qu'illustrés ci-haut, en employant les manchons d'épissures fournis. Ces manchons sont pourvus d'isolants thermorétractables étanches. Une fois sertis, appliquer un peu de chaleur à l'aide d'un fusil approprié jusqu'à la rétraction de la gaine scellant. Pour une protection accrue, il est fortement recommandé d'enrober les manchons d'épissures de ruban électrique.

(Fiche - 4 broches)

2. Les cosses de type isolé et préférablement en forme de bagues sont recommandés

pour les branchements à la source d'alimentation de l'embarcation. Un câblage d'application marine de calibre 18 AWG minimum, et torsadé doit être employé.

Relier un fil **noir** à la masse électrique du bateau, normalement omniprésente près du tableau de bord. Brancher l'autre extrémité à un des fils noirs de la fiche. Relier l'autre conducteur **noir** de la fiche au **blindage** du faisceau de câblage de la sonde Triducer et le conducteur **brun** du faisceau de câblage de la sonde de température de l'eau.

Relier un fil **rouge** à une source B+ constante, ou le circuit positif « + » 12 VCC du bateau. Nota: **Le circuit 12 VCC ne doit pas être interrompu par l'ignition, car l'horloge nécessite une alimentation permanente mais de faible puissance.** Brancher l'autre extrémité du fil sur un des fils rouge de la fiche. Épissier les conducteurs **rouge** de la fiche et du faisceau de câblage de la sonde Triducer.

Procéder de même avec les conducteurs **bleu**.

(Fiche - 6 broches)

Épissier les conducteurs **blanc** de la fiche et la sonde Triducer. Relier le fil **rouge/blanc** de la fiche au fil **blanc** de la sonde Triducer.

Épisser ensemble les fils *vert* (fiche et sonde).

NOTA: Un branchement erroné de la sonde Triducer à l'instrument PILOT occasionnera le clignotement de l'afficheur lors de la mise sous tension.

Opération:



Mise sous tension:

La mise sous tension de l'instrument Pilot s'effectue en **appuyant sur la touche Mode** localisée sur la partie supérieure du fascia. Le Pilot émettra une brève tonalité, l'afficheur s'illuminera et la dernière fonction utilisée apparaîtra.

Mise hors tension:

Pour désactiver l'instrument, **appuyer et maintenir la touche Mode**. Le Pilot émettra une tonalité. La touche **Mode** toujours enfoncée, la ligne supérieure de l'afficheur montrera « **OFF** » et la ligne inférieure comptera: **3,2,1**, après quoi, l'afficheur se désactivera.



Illumination du cadran:

Pour activer l'illumination du cadran, **appuyer sur la touche ▲** lorsque le Pilot est en mode normal.

Pour atténuer ou éteindre l'illumination, **appuyer sur la touche ▼** lorsque le Pilot est en mode normal.

Mode normal:

L'instrument Pilot exécute les dernières fonctions sélectionnées.

NOTA: Si aucune touche n'est pressée durant **5 secondes**, lorsque les modes de Sélection ou

d'Édition sont activés, le Pilot reviendra en mode Normal, et exécutera les dernières fonctions sélectionnées.

Mode Sélection:

Le **mode sélection** permet de choisir les fonctions attribuées aux afficheurs à cristaux liquides.

Accès au mode sélection:

Pour accéder au mode sélection, appuyer momentanément sur la touche **MODE**. L'instrument Pilot émettra une brève tonalité et le dernier affichage sélectionné (supérieur ou inférieur) clignotera.

Choix de l'affichage actif:

Entrer en **mode sélection** et lorsque l'affichage clignote, appuyer sur la touche ▲ pour activer l'afficheur supérieur, ou la touche ▼ pour activer l'afficheur inférieur.

Choix des fonction de l'afficheur:

Lorsque l'afficheur est sélectionné et clignote, faire avancer l'indicateur de fonction en appuyant momentanément sur la touche **MODE** jusqu'à la fonction désirée. Le Pilot émettra un tonalité chaque fois que la touche **MODE** est enfoncée.

Mode d'édition:

Le **mode d'édition** permet de choisir les options suivantes:

Sonde de profondeur: alarme de profondeur superficielle, alarme de profondeur, compensateur de quille, échelles d'affichage (pieds, brasses ou mètres).

Chronomètre: remise à zéro.

Horloge: heures et minutes.

Odomètre: remise à zéro, unités de vitesse (miles à l'heure ou noeuds), étalonnage de la vitesse (miles légaux ou nautiques).

Thermomètres pour air et eau : échelles métriques (SI) ou Fahrenheit (°C, °F).

Choix du mode d'édition:

Lorsque la fonction d'affichage désirée est choisie, **appuyer et retenir la touche MODE jusqu'au bip sonore de l'instrument Pilot**. Le mode d'édition sera alors en fonction. Si, durant les 5 prochaines

secondes, aucune touche n'est appuyée, le Pilot reviendra automatiquement au mode normal. Le mode d'édition peut aussi être accédé lorsque le Pilot est en mode de sélection. L'afficheur de l'instrument cessera alors de clignoter (mode de sélection) indiquant ainsi l'accès au mode d'édition. (L'opération des divers modes d'édition est détaillé séparément dans ce manuel).

Affichage supérieur

Sonde de profondeur:

Selon les conditions du fond marin, la sonde de profondeur enregistrera une profondeur jusqu'à 300 pi., ou l'équivalence en mètres ou brasses en incréments de 1/10 (0.1).
NOTA: Une sonde Triducer de 600 pi. est aussi disponible en option.

Les points d'alarmes programmables suivants sont inclus :

- Eaux peu profondes
- Limites de profondeur
- Profondeur en dessous de la quille.

Ces fonctions sont sauvegardées en mémoire morte sur une base permanente et resteront intactes même sans alimentation.



Opération:

Fonctions de la sonde de profondeur :

Appuyer sur la touche MODE pour aller au mode de sélection. **Presser la touche ▲** pour sélectionner l'afficheur supérieur.

Appuyer encore sur le bouton MODE pour choisir les fonctions **FT, M ou FA**. L'indicateur de fonction affichera la dernière option précédemment choisie. À ce point, l'instrument Pilot est en mode **sonde de profondeur**.

Sélection des échelles de mesure.

Appuyer et maintenir la touche MODE jusqu'au timbre sonore afin d'entrer en mode d'édition. **Presser rapidement la touche MODE** jusqu'à ce que l'afficheur supérieur montre < *Un* > (unités). **Appuyer**

sur la flèche appropriée (▲) / (▼) pour choisir l'échelle appropriée, soit : pieds (FT), mètres (M) ou brasses (FA).

Alarmes de profondeur:

Le curseur gauche de l'afficheur pointe et clignote vers le < **S** >, et l'alarme émet des tonalités répétitives lorsque le seuil minimal des **eaux peu profondes** est atteint. Lorsque le seuil maximal de **profondeur** est dépassé, l'indicateur de fonctions clignotera près du < **D** > et l'alarme audible retentira au rythme de 2 tonalité à la seconde.

NOTA: Lorsqu'une valeur de compensation de quille est programmée, la profondeur sera mesurée sous la quille.

Réglage de l'alarme d'eaux peu profondes:

Appuyer et maintenir la touche MODE jusqu'au timbre sonore pour entrer en mode d'édition. Amener le curseur de fonction en avant de l'indicateur < **S** > de l'afficheur, **en pressant rapidement la touche MODE**, pour régler le seuil d'alarme **d'eaux peu profondes**. L'alarme sera déclenchée lorsque la profondeur est égale ou moindre que le seuil programmé. **Enfoncer et maintenir la touche (▲) ou (▼)** pour régler l'afficheur à la profondeur désirée.

Réglage de l'alarme de profondeur:

Appuyer et maintenir la touche MODE jusqu'au timbre sonore pour entrer en mode d'édition. Amener le curseur de fonction en avant de l'indicateur < **D** > de l'afficheur, **en pressant rapidement la touche MODE**, pour régler le seuil d'alarme de profondeur. L'alarme sera déclenchée lorsque la profondeur est égale ou plus grande que le seuil programmé. **Enfoncer et maintenir la touche (▲) ou (▼)** pour régler l'afficheur à la profondeur désirée.

Réglage de la compensation de quille:

La compensation permet à la sonde de profondeur de mesurer la profondeur du fond marin à partir de l'extrémité de la quille du navire. La valeur compensatoire sera la distance entre la sonde et l'extrémité inférieure de la quille i.e. : si la quille a une longueur de 500 cm, l'instrument affichera la profondeur de fond moins 500 cm.

Appuyer et maintenir la touche MODE jusqu'au timbre sonore pour entrer en mode d'édition. Amener le curseur de fonction en avant de l'indicateur < KL > de l'afficheur, en **pressant rapidement la touche MODE. Enfoncer et maintenir la flèche (▼) pour entrer la valeur de compensation.** Le signe (-) précédera la valeur programmée.

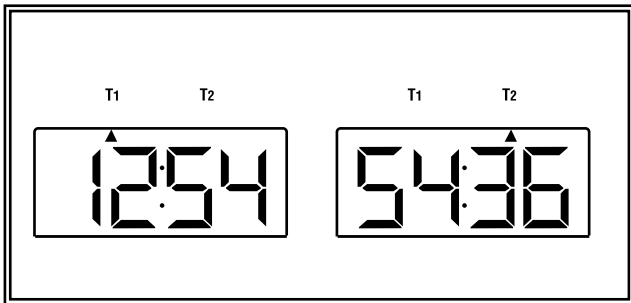
Perte de signal (SIG):

Lorsque la plage de détection de la sonde est dépassée i.e. > 300 pi, < 2 pi, ou la perte de signal dû à un câble brisé est détecté, le message (SIG) apparaîtra sur l'afficheur supérieur de l'instrument, (ce message sera vu comme (516), et sera maintenu si la fonction de sonde de profondeur est active. Pour toute autre fonction, l'afficheur alternera entre ce message et la fonction choisie.

Chronomètre:

Description:

Le chronomètre accumule les heures, minutes et secondes. L'afficheur supérieur indiquera ou les heures / minutes (T1), ou les minutes / secondes (T2).



Opération:

Choix des fonctions du chronomètre.

Appuyer sur la touche MODE pour activer le mode de sélection.

Enfoncer la flèche (▲) pour sélectionner l'afficheur supérieur.

Appuyer encore sur la touche MODE jusqu'à ce que le curseur pointe vers (T1) ou (T2).

Départ et arrêt du chronomètre.

Appuyer sur une des flèches (▲) (▼) pour activer / désactiver le chrono lorsque désiré.

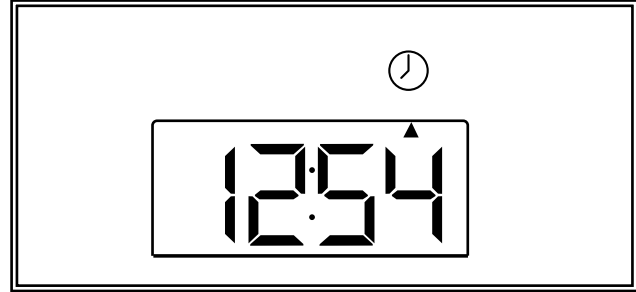
Remise à zéro du chronomètre.

Enfoncer et maintenir la touche MODE jusqu'au timbre sonore pour entrer en mode d'édition, ce qui entraînera la remise à zéro, en mode (T1) ou (T2).

Horloge:

Description:

L'horloge est constamment en fonction lorsque l'instrument Pilot est alimenté. L'horloge affiche les heures et minutes.



Opération:

Choix de la fonction d'horloge.

Entrer en mode de sélection en **appuyant sur la touche MODE. Presser la touche (▲)** pour sélectionner l'afficheur supérieur.

Appuyer encore sur le bouton MODE pour placer le curseur vis-à-vis l'icône de l'horloge.

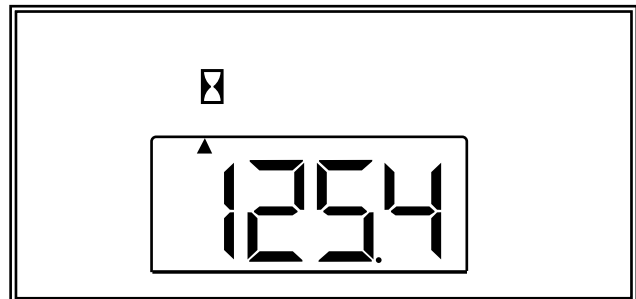
Réglage de l'horloge:

Appuyer et maintenir la touche MODE jusqu'au timbre sonore afin d'entrer en mode d'édition. **Enfoncer une fois la touche (▲) ou (▼)** pour régler chaque minute. **Appuyer et maintenir la touche (▲) ou (▼)** pour régler les heures. (Les minutes avanceront par incrément de 10-minutes à la fois).

Compteur horaire:

Description:

Le compteur horaire de l'instrument Pilot se met en marche lorsque la tension d'alimentation détectée atteint 12.8 VCC. Cette tension indique que le moteur tourne et que la batterie se recharge.



Sélection du compteur horaire :

Appuyer sur la touche MODE pour activer le mode de sélection.

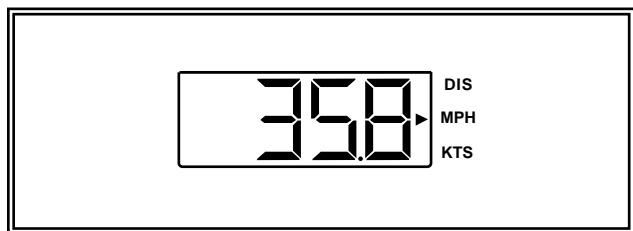
Enfoncer la flèche (▲) pour sélectionner l'afficheur supérieur.

Appuyer encore sur la touche MODE jusqu'à ce que le curseur pointe vers l'icône du sablier.

Affichage inférieur

Indicateur de vitesse et mémoire de distance:

Description: L'indicateur de vitesse de l'instrument Pilot, indique la vitesse soit en miles par heure, ou en noeuds par heure (miles nautiques). La précision de l'affichage est de ± 0.1 jusqu'à 58 MPH (50 noeuds). L'étalonnage de la vitesse indiquée s'effectue en se référant soit au système de position par satellite (GPS), un fusil radar, une course chronométrée, etc. La mémoire de distance enregistre la distance navigée en incréments de 0.1 miles ou miles nautiques, selon la programmation initiale de l'instrument. L'étalonnage de la mémoire de distance s'effectue comme pour l'indicateur de vitesse. Cette action étalonne automatiquement la lecture de vitesse. Nota : La précision de l'étalonnage sera accrue sur une grande distance.



Opération:

Sélection de la fonction d'indication de la vitesse:

Appuyer sur la touche MODE pour entrer en mode de sélection. **Enfoncer la flèche**

(▼) pour sélectionner l'afficheur inférieur.

Appuyer encore sur la touche MODE Le curseur se placera devant la dernière unité sélectionnée, soit MPH ou KTS.

Choix de l'unité de vitesse.

Enfoncer et maintenir la touche MODE jusqu'au timbre sonore pour entrer en mode d'édition. **Appuyer rapidement la touche MODE** jusqu'à ce que l'afficheur inférieur indique <Un> (unités). **Appuyer sur la flèche appropriée (▲) / (▼)**

pour choisir l'échelle requise, soit : miles par heure (MPH) ou noeuds par heure (KTS).

Étalonnage du compteur de vitesse:

Enfoncer et maintenir la touche MODE jusqu'au timbre sonore pour entrer en mode d'édition. Appuyer rapidement la touche MODE jusqu'à ce que l'afficheur inférieur indique <C> (calibration). **Appuyer sur la flèche appropriée (▲) / (▼)** pour programmer la vitesse désirée.

Sélection de la mémoire de distance:

Appuyer sur la touche MODE pour entrer en mode de sélection. **Enfoncer la flèche** (▼) pour sélectionner l'afficheur inférieur.

Appuyer encore sur la touche MODE jusqu'à ce que le curseur pointe vers <DIS>. Le curseur de fonction pointera automatiquement vers la dernière unité sélectionnée.

Choix d'unités de la mémoire de distance:

Enfoncer et maintenir la touche MODE jusqu'au timbre sonore pour entrer en mode d'édition. **Appuyer rapidement la touche MODE** jusqu'à ce que l'afficheur inférieur indique <Un> (unités). **Appuyer sur la flèche appropriée (▲) / (▼)** pour choisir l'échelle appropriée, soit : miles par heure (MPH) ou noeuds par heure (KTS).

Étalonnage de la mémoire de distance:

Enfoncer et maintenir la touche MODE jusqu'au timbre sonore pour entrer en mode d'édition. **Appuyer rapidement la touche MODE** jusqu'à ce que l'afficheur inférieur indique <C> (calibration). **Appuyer sur la flèche appropriée (▲) / (▼)** pour éditer la distance désirée.

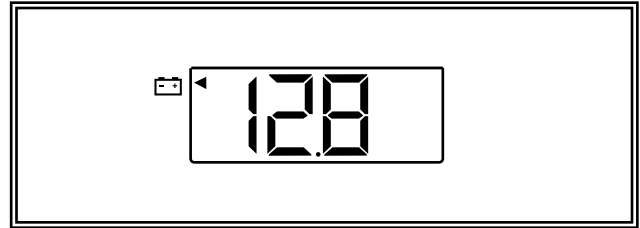
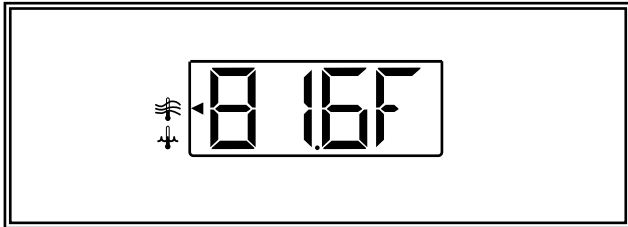
Remise à zéro de la mémoire de distance:

Enfoncer et maintenir la touche MODE jusqu'au timbre sonore pour entrer en mode d'édition. **Appuyer rapidement la touche MODE** jusqu'à ce que l'afficheur inférieur indique <CLR> (clear). **Appuyer sur une flèche (▲) / (▼)** pour remettre la mémoire à zéro.

Thermomètre Eau, Air / contenant d'appâts:

Description:

L'instrument Pilot mesure la température à la surface de l'eau, soit en degrés Celcius ou Fahrenheit. Lorsque l'appareil est muni d'une deuxième sonde de température (option), la température de l'air, ou d'un contenant à appâts peut être mesurée.



Choix du mode voltmètre:

Sélection des fonctions du thermomètre:

Appuyer sur la touche MODE pour entrer en mode sélection. **Enfoncer la flèche**

(▼) pour sélectionner l'afficheur inférieur.

Appuyer encore sur la touche MODE jusqu'à ce que le curseur pointe vers l'icône de batterie.

Fonctionnement:

Sélection des fonctions du thermomètre:

Appuyer sur la touche MODE pour entrer en mode de sélection. **Enfoncer la flèche**

(▲) pour sélectionner l'afficheur inférieur.

Appuyer encore sur la touche MODE jusqu'à ce que le curseur pointe vers l'icône supérieur (Température de l'air / contenant à appâts, or l'icône inférieur (Température de la surface de l'eau).

Choix de l'échelle de température:

Enfoncer et maintenir la touche MODE jusqu'au timbre sonore pour entrer en mode d'édition. **Appuyer rapidement la touche MODE** jusqu'à ce que l'afficheur inférieur indique <Un> (unités). **Appuyer sur la flèche appropriée** (▲) / (▼) pour choisir l'échelle requise, soit : Celcius (C) ou Fahrenheit (F).

Voltmètre:

Description:

Le voltmètre intégré de l'instrument Pilot surveille constamment l'état de la tension d'alimentation. Des limites minimum et maximum y sont préprogrammées. Si la tension d'alimentation baisse en deça de 10.7 VCC, ou dépasse 16 VCC, l'afficheur s'activera automatiquement et montrera la tension mesurée. De plus, l'instrument émettra une brève tonalité aux 15 secondes en guise de signal d'alarme.